



# SÓTÓNY

TELEPÜLÉSKÉPI ARCULATI KÉZIKÖNYVE 2017

# TARTALOMJEGYZÉK

1. Bevezetés
2. Sótóny község bemutatása
3. Örökségünk
4. Településrészek  
*Kialakult településrész*  
*Mesterszéli dűlő*  
*Uraság hegy*  
*Kalmár hegy*  
*Természeti értékek területe*  
*Ipari terület*
5. Jó példák, ajánlások
6. Ábragyűjtemény
7. Felhasznált irodalom
8. Impresszum







## BEVEZETÉS

*Mottó:*

*„A természet mindenkori állapota a lélek tükré. Jelen pillanatban még éretlen természetünké. Az épített környezet az ember mindenkori tudásszintjét tükrözi, így például a városszélek tájba oldódása az ott élők tudatminőségének megfellebbezhetetlen mutatója.*

*A városba egyre beljebb haladva több száz, néhány esetben több ezer év tudásszintjének információival találkozhatunk. Kivételesen torz esetekben csak az utóbbi emberöltőjével.”*

**Somlósi Lajos**



A Településképi arculati kézikönyv megalkotásának elsődleges célja a helyi identitás erősítése a természeti és az építészeti értékek bemutatása által. Másodlagos célja, hogy elősegítse a településkép védelmi rendelet megalkotását és

támponot nyújtson a település fejlesztési és -rendezési tervek készítésekor.

A hely ismerete nélkül nem teremthető harmónia a természeti és az építészeti életterek között, ezek összhangja nélkül viszont még rövid távon sem

tartható fenn az élet továbbadásához szükséges életminőség.

Ne feledjük: - a könyvben bemutatott kincseket unokáinktól és dédunokáinktól csak megőrzésre kaptuk kölcsön!



# 2

## SÓTONY KÖZSÉG BEMUTATÁSA

7

Sótony gazdag múltú, jó adottságokkal rendelkező kis település, mely Sárvártól kilenc kilométerre fekszik. Lakosainak száma: 653 fő.

A falu nevét Árpád legkisebb fiának, nevére (Zolta vahgy Solt) vezetik vissza.

Az első írásos emlékek a telepü-

lésről a XII. századból maradtak fenn. A község a XIII. században a vasvári káptalan birtoka volt. A kezdetben szabad és fegyveres szolgálatot teljesítő lakói ekkor már félig jobbágyi sorban különféle élelmet szállítottak a vasvári kolostorba.

A XV. században a községet a

Kanizsai család vette meg. Ők voltak a község első világi földesurai. Elrendelték, hogy a lakók a dombok nyugati oldalán szőlőt telepítsenek.

A XVI. századtól a község a sárvári uradalomhoz tartozott, amelynek gazdája Nádasdy Tamás volt.







A Kemeneshát halmaiból jutott Sótónynak is egy kilencívű dombsor. A község lakói természetesen hegynek nevezik, igényesen művelik, telepítik szőlővel. Egy 1520-ból származó feljegyzés szerint Sótónyban abban az évben egyetlen hordónyi bor termett.

A szőlőművelést, bortermelést a török hódoltság idején tanulták meg a sótonyiak. Ragasz-

kodásuk bizonyítéka az 1874-re visszanyúló gyeptűjárás hagyomány. Az itt élők hagyományként őrzik a május első szombatján tartott gyeptűjárást vagy, „gyepűtiprást”, melynek eredeti funkciója a szőlőbirtok tavaszi szemléje volt. Májusban a gazdák, a hegybíróval és a hegy-mesterekkel bejárták a hegy gyeptűjét, hogy ellenőrizték mindenki rendbe tette-e. Megnéz-



ték, hogy keletkezett-e kár, milyen termés várható. Tapasztalataikat a hegykönyvben lejegyezték. A „gyeptűjárás” során a gazdák pincéikben vendégül látták egymást. Régen a kisbíró végigjárta reggel a falut és dob szóval szólította fel a falu lakosságát a „gyepű” végigjárására. A hagyománya a mai napig él, kissé átalakult szereppel. A 60-as, 70-es években az alakuló

vasi-burgenlandi kapcsolatoknak is nevezetes eseménye volt a „gyeptűjárás”. Teodor Kery a tarományfőnök, Gonda György vendégeként több alkalommal megkóstolta a sótonyi pincék nedűjét.

A település észak-nyugati oldalán található hegylánc vonulatokról festői szépségű panoráma tárul a Rába-völgyére az idelátogatók elé. A község la-

kóinak többsége napjainkban is foglalkozik szőlőműveléssel.

Az elmúlt évek során – elsősorban a település fekvése miatt – Sótóny egyre inkább a külföldiek által szívesen látogatott célponttá vált.

Sokan vásároltak a községben, illetve a község határában ingatlanokat, ahol nyugodt, csendes környezetben tölthetik szabadidejüket.





# 3 ÖRÖKSÉGÜNK

11

## Római Katolikus Templom

A Szentháromságról elnevezett római katolikus templomot 1874-ben szentelték fel. Az egyhajós épület főhomlokzatából emelkedik ki a sokszög alapú gúlás sisakú torony. A félkörívesen záródó szentélyhez délről sekrestye kapcsolódik. A búcsút Szentháromság vasárnapján tartják.

A templom előtt álló dór oszlopon elhelyezett Szentháromszobor 1906-ban készült. Az Egyesült Államokba kivándorolt helyi lakosok állíttatták, akiket a szobor talapzatán név szerint is felsorolnak.

## I. és II. világháborús emlékmű

A központi téren elhelyezett I. és II. világháborús emlékmű 1991-es alkotás, amelyet az 1926-ban felavatott helyett emeltek, emléket állítva az világháborúban elesett katonák emlékére.



Az örökségi mint érték fenn-tartása és fejlesztése szempontjából alapvető, hogy a helyi társadalom a maga szintjén és képességei szerint ezeket az elemeket egyértelműen érték-ként azonosítsa, múltjának, vagy jelenének kiemelt hordozóiként tekintsen rá. Ez az alapfeltétele annak, hogy a településen jelen lévő bármely érték megőrzése, bemutatása és fejlesztése a helyben élőben gyökerező szándékként megfogalmazódjon. Szakrális építészet csak az Ég és a Föld jegyben járásával jöhet létre. Ez az a kegyelmi álla-

pot, amikor az alkotó, felismeri és értelmezni tudja a hely élet-energetikai rendszerét. Ezen valós ismeretből eredeztethető minden tovább következő: így a hely kiválasztása, a szakrális tér méretének, arányrend-szerének, valamint részletkép-zésének meghatározása is. Településközpontok és kapuk, gázlók, kőkeresztek, utcák vo-nalvezetése, később a templo-mok is e rend szerint kerülhetnek összhangba a teremtő renddel. Mindennemű fejlesztés első lé-pése az értékek rögzítése kell, legyen. Minden megújulás csak is a múltból eredeztethető, a

megőrzött történelmi és kultu-rális értékekre kell építkezni. A múlt iránti tisztelet kifejezé-sében viszont mai eszközöket is lehet alkalmazni, főleg akkor, ha a korábbi minőséget ma már nem vagyunk képesek reprodu-kálni. Olyan építészeti, kerté-szeti és társzművészeti megol-dások jöhetnek szóba, melyek könnyen kapcsolatba hozhatók a Hellyel, beleolvadnak annak arculatába, anélkül is, hogy kü-lön-külön definiálnunk kellene azokat. Ez maga az illeszkedés, a folyamatosság élő hagyomá-nya és egyben művészete.





## Toldi Lajos

A téren található kopjafa Toldi Lajos örökös hegybírónak állít emléket. Toldi Lajos 1920.március 14-én született. 1967-től 2004-ig hegybíró, majd tiszteletbeli örökös hegybíró.

2004. július 03-án a Vas Megyei Közgyűlés a természet és a környezet érdekében végzett kiemelkedő munkájáért Gayer Gyula emléklappal jutalmazta.



Sótony község első iskolájáról 1814-ből találunk írásos dokumentumot. Az első tanító még úgynevezett „paraszt tanító”, illetve „mester” volt. Az első képesített kántortanító 1899-ben tanított a községben.

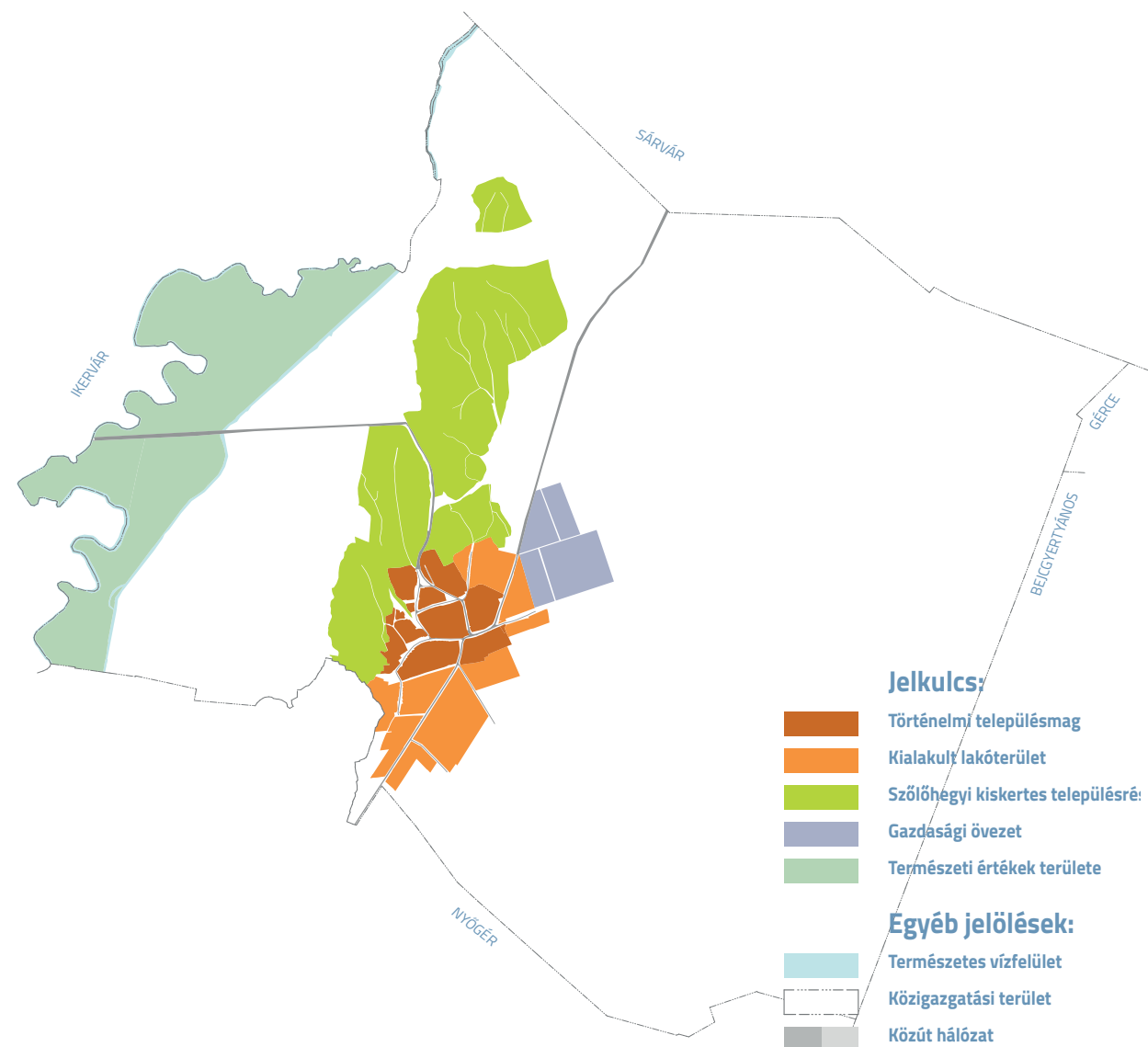
Az első igazi iskolaépület 1872-ben készült el. Az 1949/50-es tanév naplóján már ez áll: „Állami Körzeti Általános Iskola Sótony”. 1958-ban felépült a négy tantermes emeletes új iskola, a jelenlegi, már bővített iskola-

épület régi szárnya. 1993-ban az iskolát működtető három önkormányzat (Sótony, Nyőgér, Bejcgertyános) összefogásának eredményeként az emeletes iskola új szárnyal bővült.





# 4 ELTÉRŐ ARCULATÚ TELEPÜLÉSRÉSZEK



## Történelmi településrész

A történelmi településrész a falu régi részét foglalja magában, melynek régi épületállománya az Örökségünk fejezetben részben áttekintésre került. A hagyományos oldalhatáron álló beépítési mód mellett a középületek szabadonálló beépítéssel épültek.

Az homlokzatok jellemzően vakoltak, cserép fedésű, egyszerű szerkesztésű magas tetővel készültek. A térfalakat földszintes és emeletes házak alkotják úgy, hogy érvényesül a központ felé haladva az intenzívebb és magasabb beépítés.

A szerves fejlődés eredményeként a Fő utca - Ady Endre utca - Petőfi Sándor utca romantikusan zeg-zugos, nem rendeződik racionális hálózatba. A zöldfelületek a közterületeken jelennek meg. Fasorok létesítésére a kiszolgáló utcák szűk keresztmetszete csak korlátozottan nyújt lehetőséget, a jellegzetes háromszögletű teresedések viszontváltoztatás lehetőséget kínálnak parkok kialakítására.







Lakóterület alkotja Sótóny legnagyobb részét; egyedi telkeken oldalhatáros vagy az újabbak esetében szabadon álló házak nagy kertekkel képezik a település ezen hangulatos, magas életminőségű szövetét.

A kertváros arculatának elkerülhetetlen eleme a '60-as évek modern építészetének általánosan elterjedt típusa - a 10 x 10 méteres kontyolt kockaház. Szerencsére a '70-es-'80-as évek több divatirányzata is elkerülte a települést: két szintes, rossz arányú házak, emeleten utcára néző erkéllyel, eltolt

félnyeregteretű épületek nem találhatók Sótónyban és a „szocreál” ikerházak vagy az ún. mai amerikai típusú CK-házak, továbbá a mediterrán neo-kúriák sem jelentek még meg tömegével a településen. Fel kell készülni azonban arra, hogy felmerül az igény a legújabb divat szerinti fekete ablakos lapostetős jelenségek építésére is, mivel ezen irányzat kissé manipulált „hívószava”: - a környezet védelem és az energiahatékonyság. Igény lehet az egy telken több lakóegység elhelyezésére is, amely alapjaiban változtatná meg a településszerkezetet.











*Mesterszél dűlő (Mester Széli dűlő, Mesterszél)*







*Uraság hegy*







## Kalmár hegy (Kómár hegy)



## Természeti értékek

25

A Rába az Alpokban lévő forrásától a győri torkolatáig rendkívül változatos tájakat szel át, vízgyűjtője rendkívül változatos földtani felépítésű. A hazai területekre érve a Rába továbbra is fiatal feltöltött völgytalpon folyik (pleisztocén, holocén). A völgyet jobbról a Vasi-Hegyhát és a Kemeneshát dombvidéke kíséri. A völgyoldalban egymás felett több különböző korú terasz helyezkedik el.

A Vasi-Hegyhát és a Kemeneshát fennsíkszerű kavicstakaróit a pliocénben (Csarnótánium) teregette szét a Rába. A kavicstakaró alól a völgyoldalokban számos helyen agyagos, iszapos rétegek tűnnek elő (Gersekarát, **Sótony**, Hosszúpereszteg, Vasvár, Kemenesmihályfa, stb.). Ezek az egykori folyó feltöltődött holtágaiban felhalmozódott rétegek gyakran növénylenyomatokban gazdagok. A levélenyomatok az egykori ártéri fűz-ligeterdők fajösszetételét tükrözik. A fokozatosan lealacsonyodó dombvidék Egyházaskesző, Marcaltó környékén észrevétlenül olvad egybe a Rába hordalékkúpjával és a Kisalfölddel.

Csákánydoroszlótól a Rába átvált a völgy bal oldalára, míg a völgy jobb oldalán a Csörnőc-Herpenyő ered. Ez a vízfolyás valójában a Rába egykori fattyúága, ami a völgy mélyvonalán kíséri a Rábát Sárvárig. Nagyobb áradások idején a Rába vize kilép a medréből és a vízfelesleg egy része a Csörnőc-Herpenyőn át folyik le.







### Csörnöc-Herpenyő

A Csörnöc-Herpenyő patak Vas megyében ered, majd Sárovnál torkollik a Rábába. Az 1960-as évekig Vas megye legszebb vízfolyása volt.

Az utóbbi időkben az erózió, valamint a patakot és a Rábát is érintő mederlakítások miatt alig volt benne víz, a parton elburjánzott növényzet miatt pedig megközelíthetlenné is vált. Egy uniós pályázat segítségével sikerült feléleszteni, aminek eredményeként a patak teljesen megújult. A természetes környezetet a patak egyik oldalán érintetlenül hagyták, a másik part viszont gyalogosan is megközelíthető.

Változatos halfaunája van. Ott-hont ad például a vörösszárnyú keszegnek és a bodorkának is, de nagy számban előfordul benne csuka, ritkábban kisebb ponty is.

### Gazdasági övezet

A gazdasági területek megjelenése általában összefügg a településkapuk látványával. Az épített környezet egységes megjelenését az eltérő technológiai igény miatt általában nem lehet elvárni, ezért a rendezett közlekedési területek és az egységes koncepció szerint megvalósított parkosításra kell helyezni a hangsúlyt.





# 5 JÓ PÉLDÁK, AJÁNLÁSOK

*Rendezett utcaképek*













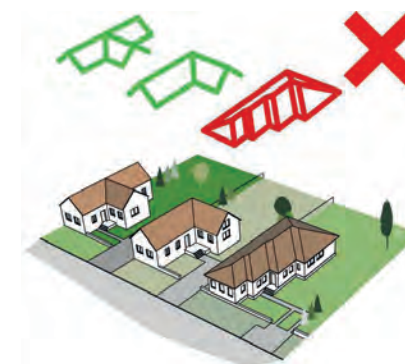
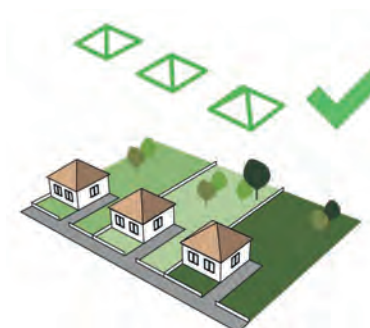


## ÁBRAGYŰJTEMÉNY

Az ábragyűjtemény, mint bármely automatizmus, csak gondolatébresztőként szolgálhat értékvédelmi ügyekben. A gyűjtemény nélküli a hely, a rendeltetés, a természeti és épített környezet ismeretét. Alkalmazása a település főépítészével történő egyeztetés során nyer majd értelmet.



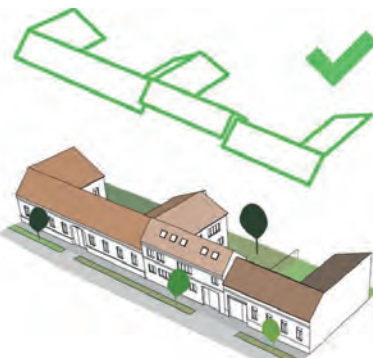
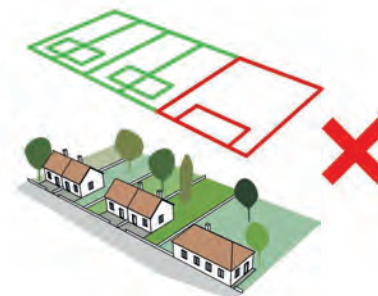
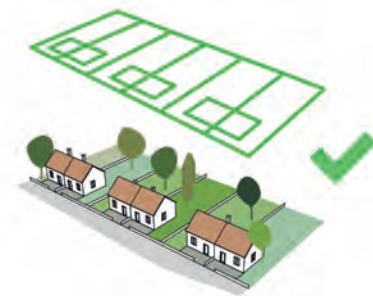
tetőidomok, tető hajlásszög







épületmagasságok illeszkedése



kisvárosias beépítés



## FELHASZNÁLT IRODALOM

7

39

Sótony község településrendezési és településfejlesztési eszközei

<http://www.sotony.hu>

<http://tak.lechnerkozpont.hu>

<https://hu.wikipedia.org>

<http://www.kerekerdo.org>

<http://www.sotonyert.hu>

## IMPRESSZUM

8

### **Sótony Község Önkormányzata**

9681 Sótony, Fő u. 3.

Vörös István polgármester

megbízásából készítette:

### **Altus Savaria Tervező Iroda Kft.**

9700 Szombathely, Welther Károly utca 31.

[www.altussavaria.hu](http://www.altussavaria.hu)

Tervezők:

Balogh Alexandra

Horváth Violetta

Rápli Pál

Sebrek Zsuzsanna

2017.





